

2014년 도

사회복귀시설 비콘 사업계획서

2013. 12.

사회복귀시설 비콘

☐ 목차

1. 비콘 사업 현황
2. 사업 목표
3. 사업추진체계 및 인력현황
4. 세부사업 내용 및 추진계획
5. 사업 기대효과

□ 비콘 사업현황

1.1 개요

- 사 업 명 : 정신질환자 사회복귀시설 운영
- 사업기간 : 2014. 1. 1 ~ 12. 31 (1년)
- 법 인 명 : 사회복지법인 베네스트
- 소 재 지 : 대구광역시 남구 현충로 98
4층 약 307평
- 전화번호 : 053)628-5868
- 설치일자 : 2005. 4.
- 대 상 : 정신장애인
- 사업예산 : 총예산(548,320천원)
- 인 력 :
 - 상 근 : 정신보건사회복지사 5명, 사회복지사 7명,
야간근무자 1명, 영양사 1명, 조리사 1명
 - 비상근 : 축탁의(김지관), 회계담당(1명)

1.2 사업필요성

만성정신질환으로 인한 사회적 부담은 기하급수적으로 증가하고 있으며, 우리 사회의 지지체계 및 안전망의 강화를 촉구하고 있다. 대표적인 질병으로 치매, 알코올 중독, 만성정신질환 등이 있으며 정부는 1995년 정신보건법을 제정함으로써 그 중요성을 인식하고 있다. 이외에도 급격한 사회경제적 변화로 인하여 급증하고 있는 청소년문제, 자살 등도 실직, 노숙자 문제와 함께 지역사회 정신보건서비스망의 확대를 요구하는 현상들이다.

이에 만성정신질환자들의 사회복귀를 도움으로 보건의료 비용절감과 사회경제적 부담을 경감시킴으로 효율적인 정책수단의 한 일환으로 정신장애인이 사회통합의 축을 형성할 수 있는 서비스의 필요가 확대함으로 이루어져가야 하는 것으로 보아진다.

1.3 사업배경

정신장애인을 환자가 아닌 회원으로 받아들이고 정신장애인의 능력과 잠재력에 초점을 맞추어 독립적인 사회생활을 할 수 있도록 사회복귀를 도모하며 클럽하우스모델의 핵심인 일중심의 일과를 통해 상호지지적인 환경 속에서 사회적응능력을 높이고 함께 하는 일을 통해 서로의 성장을 가져오게 한다. 또한 정신장애인 개인뿐 아니라 정신장애인의 가족들을 대상으로 가족지원프로그램을 통하여 가족들이 갖는 어려움에 대해서도 원조를 하며 지역주민의 정신건강을 위한 서비스를 제공하여 삶의 질 향상을

돕고 편견 없는 사회, 더불어 함께하는 사회를 위해 앞장서는데 있다.

1.4 클럽하우스 비전

- 1) 비콘은 회원들이 지역사회 안에서 안정적이고 통합적 서비스를 받을 수 있도록 노력한다.
- 2) 비콘은 클럽하우스 인간존중이념을 받아들여 회원들의 자발적 참여, 평등한 기회를 보장한다.
- 3) 비콘은 회원들이 지역사회 안에서 삶의 의미를 회복하는 실천적 에너지를 제공한다.

연 도	사 업 내 용
2000	정신장애인 주거시설 비콘 개소
	독립생활훈련 프로그램 실시
	사회복지 공동모금회 2000기획사업 선정
2001	사회복지 공동모금회 지원사업-시설개보수 실시
	비콘 삼살개 분양 프로그램 실시
2002	비콘 삼살개 분양 프로그램 실시
2003	주소 이전 및 대상자 변경
	제 1회 {함께하는 세상을 위한 열린음악회} 개최
2004	사회복지 법인 베네스트 비콘 기능보강사업신청(입소정원 50명, 이용정원 30명)
	종합훈련시설 기능보강사업확정
	정신건강의 날 기념 가두 홍보및 장애 극복대회
	정신건강문화축제 { 이상동몽} 국채보상기념공원에서 실시
2006	사회복지 시설 회계정보시스템 사용 우수시설 선정 표창
	정신건강의 날 기념 무료 심리검사 실시
	제 3회 정신건강문화축제 “ 이상동몽” 친구데이
2007	정신건강의 날 기념 “ 무료 심리검사및 정신건강의 날 홍보행사 개최
	정신건강 문화축제 “ 제 4회 이상동몽”
	제 14회 국제 클럽하우스 세미나 참석(미국 밀워키 힐튼 시티)
2008	정신건강의 날 기념 “ 무료 심리검사및 정신건강 홍보행사” 개최
	보건복지가족부 사회복지시설 시설평가 “ 최우수 등급기관” 선정
	정신보건사회복지사 수련 지정
2009	제 6회 정신건강축제 “ 이상동몽”
	산은재단후원 최우수 등급기관지원사업 또 하나의 집, 비콘'
	공동모금회 배분사업 선정 주방장비기능보강' Clean Kitchen'
	공동모금회 배분사업 독립주거지원사업 선정 - 그룹홈 운영
2010	제7회 아상동몽 축제
	사회복지 공동모금회 “ 독립은 나의 힘이다” 지원사업 선정
	차량기능보강 장비구입사업 선정 - 스타렉스 12인 지원
	고효율에너지 관리지원 사업 장비 구입 선정
	사회복지무요원 우수직무교육 실습기관 선정 -보건복지부 표창
2011	2011년 정신건강의 날 기념식
	제8회 이상동몽 “ 가능성을 말하다”
	공동생활가정 드림빌 설치신고
2012	지원고용 사업 위탁
	제 9회 이상동몽 공감 가능성을 말하다
	사회복지시설 최우수 기관 선정

	사회복귀 성과 21호 확보
2013	한국정신사회재활협회 peace in mind 공모사업 선정-"청춘 up! 마음 브릿지"
	제 10회 이상동몽 공감 가능성을 말하다
	장애인지원고용사업 위탁

□ 사업 목표

2.1 사업목표

- 1) 재활과정에 있는 정신장애인을 회원으로 받아들여 회원의 재발방지를 위해 노력하며, 일중심의 일과를 통하여 사회적 기능을 향상시키고, 회원의 사회복귀를 돕는다.
- 2) 회원가족을 대상으로 정신장애에 대한 이해를 높이고, 회원의 사회 복귀에 적극적으로 동참할 수 있도록 돕는다.
- 3) 지역사회 정신장애인이 정착화를 도울수 있도록 연계사업이 확장하여 지역사회 통합을 돕는다.
- 4) 정신질환에 대한 일반인의 이해 증진을 위해 노력하고, 지역사회 재활서비스의 발전에 참여 하도록 돕는다.
- 5) 지역사회 기관들과의 연계를 활발히 하고 통합 서비스 계획을 수립한다.
- 6) 정신장애인의 편견해소 및 권익 옹호에 힘쓴다.
- 7) 클럽하우스 모델을 적용하고 지역의 특성에 맞는 프로그램 정립에 힘쓴다.
- 8) 정신보건 전문인력 양성을 위한 지속적인 교육 프로그램을 실시한다.

2.2 2014년도 운영방침

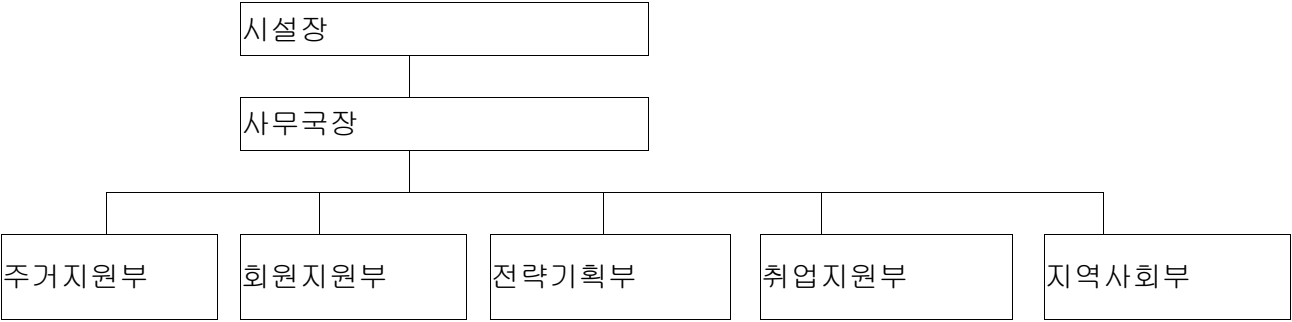
- 1) 주거 지원센터 안정화
- 2) 지역사회 홍보망 구축
- 3) 직업재활 활성화를 위한 지원고용 사업
- 3) 외부 기업후원 발굴및 관리 시스템 전문화
- 4) 지역사회 개방화 사업 구축
- 5) 내부 문서 내실 및 체계화
- 6) 지역주민 연계사업 확장
- 7) 클럽하우스 문화 확대를 위한 일중심의 일과 구조화
- 8) 지역사회 자원개발 다양화, 활용

□ 사업추진체계 및 인력현황

3.1 지역사회 자원현황

관 리 부 분	이 름	연 락 처	비 고
남구종합사회복지관	정순화	476-7700	장애인분과위원
지체장애인협회 남구지회	이승수	471-9035	장애인분과위원
대덕노인복지관	배은경	621-9522	장애인분과위원/주거
대구농아인협회	하승미	623-9929	장애인분과위원
유리어린이집	이은정	475-7733	장애인분과위원
대구장애인부모회	장진호	621-2605	장애인분과위원
남구정신보건센터	이영숙	628-5863	장애인분과 연계
남구지역자활센터	황현권	476-1991	주거복지분과 연계
주거복지센터	최병우	425-5539	주거복지분과
남구시니어클럽	조순진	471-8090	주거복지분과
남산기독교사회복지관	김성환	257-1244	푸드뱅크
LH공사 (한국토지주택공사)	대구경북지역본부	603-2600	매입임대

3.2 조직 및 직원체계



구분	계	시설장 (정신보건 사회복지사)	전문요원 (정신보건 사회복지사)	생활 복지사	조리사	영양사/야간 당직자
계	16명	1	4명	8명	1명	2
상근자수	16명	1	4명	7명	1명	2
비상근	촉탁의 (1명)			1명 (회계 담당)		

□ 세부사업 내용 및 추진계획

사 업 부 문		사 업 내 용
회 원 지 원	부서활동 프로그램	- 클럽하우스 운영과 발전에 필요한 일을 구조적으로 나누어 부서를 운영중이며, 일중심의 일과와 의미있는 관계속에서 원하는 부서를 선택하여 활동. (교육지원부, 후원홍보부, 취업지원부)
	일상생활 여가활동	- 동아리활동, 야외활동, 주말, 캠프 및 저녁,특별프로그램 등 여가시간을 활용한 다양한 활동과 약물증상관리, 용돈 관리등의 일상생활 훈련
	교육 프로그램	- 취미, 교양,학습,인권,시설 안전지원 프로그램으로 다양한 배움의 기회를 제공하고 빠른 변화와 대상자의 욕구에 따른 교육의 기회 제공.
	입 소 프로그램	- 정신질환으로 가정에서 생활하는데 어려움이 있는 분들과 실질적으로 주거를 확보하지 못하거나 지역사회 자립생활 지원을 필요로 하는 분들에게 주거공간제공, 자립생활 적응지원, 독립주거마련 등의 서비스를 제공. 차모임,사례지원
	독립지원 사업	- 입소만기 혹은 독립 전후로 원활한 사회복귀를 위해 독립 준비교육, 적당한 주거 마련, 이사지원, 반찬 지원, 독립회원 자조모임,부부모임, 등의 서비스를 제공
	사례지원	개별회원 지원, 전화, 방문안내, 초기면접, 건강검진,사례회의,신입회원적응,회원사례정기상담,위기개입,가입소평가,인수인계회의, 병의원 외래동행,사후관리, 각종 정책회의, 적응기간(미등록포함) 회원지원, 일일이용회원 지원. 비정기 회원 지원 등
	주거지원사업	주거 체험프로그램, 단기 입소 주거, 주거정책 계획, 보금자리 서비스 활성화
	생활실 지원	생활실 청소환경 정비
	부서업무지원	부서별 각종 회의, 아름드리 공간활용, 월말 출퇴근,주방관리,
기 타	가족지원사업	가족모임, 가족교육, 가족상담, 가정방문
	유관기관협력사업	유관기관 회의, 협력, 국내외 클럽하우스 연계사업(소모임, 사후방문) 대구사회복지시설 연계사업(연합 체육대회)
	자원봉사자관리	자원봉사자자모집, 자원봉사자교육, 자원봉사활동지도,자원봉사인증관리
	후원사업	후원자개발, 후원자 관리, 후원모금, 해피로그
	정신보건 교육훈련	실습지도, 교환수련,
	교육훈련	외부연수, 기관방문. 견학, 클럽하우스 3주 훈련, 인권교육,성교육, 정신건강강좌,직원교육,사례회의,각종 보수교육,
	행정 및 업무	시설 및 안전관리, 문서관리, 회계 관리, 사업계획 및 평가회의, 관공서 업무, 법인행정업무, 시무식. 중무식, 운영위원회
	외부 펀드 사업	공동모금 신청, 기타 자원 개발
	직업재활사업	취업전 프로그램, 취업장 기관방문, 취업자 자조모임 운영 독립취업, 취업장개발, 사회적일자리제공, 보호작업장등 연계.
	지역사회연계사업	정신장애 편견해소, 클럽하우스 정신의 확산을 위해 다양한 홍보사업과 캠페인, 이상동몽 문화행사 실시. 보도자료,미군부대 자원봉사활동 남구 복지 박람회, 비콘의 날
	홍보사업	소식지 제작, 주간지 제작, 홈페이지 홍보, 주간지

4.1 주요사업 내용

4.2 2014년도 중점사업 및 목표 설정

1) 주거 지원사업 확대

- (1) 심시일반 주거 지원사업 확대
- (2) 독립지원 활성화

2) 후원홍보 사업 확대

- (1) 지역사회 다양한 자원연계 홍보 기획
- (2) 인터넷 쇼핑몰 개발 후 일시후원 확보
- (3) 정기적인 인터넷 쇼핑몰 리서치 안내문 공고
- (4) 후원 감사편지 활성화

3) 직업재활의 위한 임시취업 강화

- (1) 지원고용 사업 확대
- (2) 아름드리 take-out을 통한 지역주민과 소통의 기회 증대 (월1회)
개방화 추진
- (3) 지역사회 통합할 수 있는 독립취업 등 다양한 취업활동으로 인하여 회원들이 삶의 질을 강화

3) 지역사회 연계 강화 프로그램

- (1) 비콘시설 개방을 통한 소통의 장으로 활용함
- (2) 지역사회단체 모임 등 다양한 방법으로 접촉을 통하여 정신장애인 편견
해소 인식을 할 수 있도록 도운다
- (3) 대학생 자원봉사자 연계 프로그램 강화
- (4) 자발적인 지역사회 참여 기회 확대 다양한 프로그램 참여 확대

4) 회원지원 확대

- (1) 취미여가 동우회 조직 활성화
- (2) 신입회원, 퇴소회원 환영, 퇴소 파티 활성화 소속감 증대 강화
- (2) 취업회원 안내 지원(취업자 워크샵, 건강교육 등 다양한 형태의 서비스 확대)

5) 시설 환경개선 강화

- (1) 외부 실습생 교육, 사회복무교육 등 다양한 집단에서 교육장소에 대한 교육실 정비를 통하여 비콘 클럽하우스 역사 및 사업내용을 한 번에 볼 수 있는 환경정비
- (2) 클럽하우스모델의 문화및 역사를 회원, 직원들이 한눈에 바라볼 수 있는 지원필요

4.3 2014년 정신장애인 사회복귀프로그램

전략목표	주요사업	성과지표		2014년 사업목표	시행시기
1. 지역사회 자립성과	취업장 개발	개발된 취업장 수		- 임시취업장 2개소, 지시취업장 2개소 개발	수시
		클럽하우스 취업 전략 홍보 책자 제작		분기별 취업홍보 책자	연 2회 (2.9월)
	취업 연계	임시취업	회원수	- 등록인원(74명)의 10% : 7명 취업 계획	수시
			유지율	1개월 ~ 3개월 미만: 2명 3개월 ~ 6개월 미만: 2명 6개월 ~ 9개월 미만: 3명	
		지시취업	회원수	- 등록인원(74명)의 20% : 15명 취업 계획	수시
			유지율	1개월 ~ 3개월 미만: 2명 3개월 ~ 6개월 미만: 4명 6개월 ~ 9개월 미만: 4명 9개월 ~ 1년 미만: 3명 1년 이상: 2명	
		독립취업	회원수	- 등록인원(74명)의 10% : 7명 취업 계획	수시
			유지율	1개월 ~ 3개월 미만: 1명 3개월 ~ 6개월 미만: 3명 6개월 ~ 9개월 미만: 1명 9개월 ~ 1년 미만: 2명	
		일시취업	회원수	- 등록회원(74명)의 10% : 7명 취업 계획 - 일시취업장 2개소 개발	수시
			유지율	1개월 미만: 1명 1개월 ~ 3개월: 3명 3개월 ~ 6개월: 3명	
		한국장애인고용촉진 공단 연계		- 지원고용 실시	수시
		장애인채용박람회		- 연 2회 참여	5, 10월
		고용주간담회		- 연 2회 진행	1, 8월
		취업 전 교육		- 분기별 1회 총 4회 진행	3,6,9,11 월
		취업자 성공강연		- 분기별 1회	3,6,9,11 월
		취업자 자조모임		- 지시취업자, 독립취업자 나누어 월 1회 실시	매월
		취업자 워크샵		- 연 1회 실시	11월
	학업	직업학교	진학자	등록회원(74명) 중 4명 진학 계획	수시
			졸업자	진학자 중 50%	수시
		자격증 취득자 수 (수료증 포함)		등록회원(74명)의 3% : 2명	수시

주거프로그램 운영	이용 회원 수/직원 수		30명 서비스	수시	
	주거준비교육	독립준비 동기강화교육	- 단계별 주거준비교육을 통해 참여회원들이 독립에 대한 현 상황과 구체적인 계획을 수립하여 독립을 준비할 수 있도록 한다.	3, 9월	
		독립실전 준비교육			
		주거 준비 외부 특강 초청강연	- 주거 관련 전문적인 의뢰및 자문을 통한 독립주거 효율성을 주고자 한다	4월	
	독립을 위한 준비 사전교육		- 주택청약 가입, 국민 임대주택 정보 제공 및 신청지원 - 독립주거준비를 위한 책자 50부 제작	연 1회 (1월)	
	독립경제 지원운영	경제지원	- 회원들의 독립을 준비하면서 경제적인 어려움을 최소화하면서 지원을 하고자 한다	수시	
		후원물품지원		수시	
		외부펀드지원		연2회	
	주거에서 지역사회로의 독립	지역사회 독립성과 (주거독립, 임대주택)		- 임대주택 선정 및 독립성공률 입소회원의 20%	수시
	프로그램	사회기술훈련		- 다양한 프로그램을 통해 회원들의 삶의 질 향상과 정신건강을 도움.	연 6회
사회적응훈련		연 6회			
스트레스 관리		연 6회			
일상생활훈련		월 4회			
약물증상교육		연 6회			
작업훈련, 직업재활		분기별 (4분기)			
특별프로그램 (설, 추석, 송년회)		연 3회			
동아리(자조모임)		월 1회			
취미여가 동우회		월 1회			
취미, 여가프로그램		주말 프로그램	여가활용을 통한 건강한 일상생활 유지	월 2회	
신규회원 적응프로그램		신규회원 개별교육	- 신규회원이 비곤에 적응을 할 수 있도록 만족도를 높이고 원활한 사회복귀가 이뤄지도록 한다.	수시	
		신규회원 집단프로그램			
		신규회원 환영파티			
급식	집단급식소 운영		- 3식 기준 집단 급식소 운영	1월~12월	

	및 영양관리	식단표 작성	- 1일 섭취 열량을 고려한 식단표 작성	월1회
		식당환경 조성	- 식당벽면을 이용한 영양게시판 조성	연2회
		식당자원봉사활동	- 일별 식당자원봉사자 배치 및 유지 - 식당자원봉사자 간담회 실시	수시 연2회 (6, 12월)
		회원 건강인식 및 지식도 조사	- 연 2회 설문조사 실시	연 2회 (1, 7월)
		회원영양지원	- 영양상담 및 동아리활동을 통한 영양서비스 지원	수시
		영양 만족도 조사	- 만족도조사를 통한 영양 질 향상	연2회 (6, 12월)
2. 국제클럽하우스 교육기관으로서 의 활동 강화	클럽하우스 3주 훈련	교육 회수, 참석자 수	- 회기별 교육 참석 (전체 교육 회기 중 참석율 80%)	2월, 9월 중 선택
	클럽하우스 O.T			월 1회
	신규회원 클럽하우스 교육	회수, 성과물	- 클럽하우스 철학을 숙지하고 클럽하우스멤버로서의 역량강화를 돕는다.	수시
	취업트랙			연1회
	리더십훈련			연1회
	클럽하우스 교류활동			수시
	클럽하우스 토론모임			주1회
	가족 지원 사업	형제 자매	참여자 수 가족교육 만족도 조사	월 1회
		원가족 부모 세대 가족 모임		
		가정 방문	내소 상담	수시
			가정방문, 가족지원상담	
3. 지역사회와의 연계활동 강화	지역사회 방문	회의	- 지역사회연계강화	5회
		이용. 입소 회원확보를 위한 홍보(타 기관방문)	- 입소 : 입소 등록회원 20명 확보. - 타기관방문 : 4곳 계획	수시
		찾아가는 정신강좌	- 4개 대학 실시	연 4회
	내소 방문	사회복무요원	- 사회복무요원 130명 목표	매월
		실습생	- 학생간호실습생	매분기
			- 사회복지실습생	전반기/하 반기
	매스컴 홍보	보도자료 및 신문	- 지역신문 4회 게재	수시
		인터넷	- 연 6회 게재	2개월1회

	홍보 및 홍보물품 배부	소식지 및 책자		기관에 대한 이해도와 인지도를 높일 수 있도록 리플렛 및 책자, 기념품 등을 지역사회에 배부.	월1회	
		리플렛(제작 및 배부)			월1회	
		홍보기념품제작			연1회 (3월)	
	기타	비콘 연간소식지		한해 사업에 대한 평가와 함께 지역사회에 비콘 사업활동에 대해 홍보하고 투명성 제고	12월	
	물적자원	후원금		지정 후원금	60,000,000원 달성 - 신규개인후원 월130명 확보 : (월 3,000,000원 * 12개월 = 36,000,000원)	수시 매월
					- 지역주민과 함께 하는 바자회 7,000,000원	연9회 (3,4,5,6,7,8,9, 10,11월)
					- 단체 기업후원 2개소 개발 후원금 1,000,000원 목표	분기별
					- 비콘 후원행사(감사의 밤)	연 1회 (12월)
				결연후원	- 입소결연후원 10,000,000원	수시
				해피빈 공줍기	해피빈 비정기 후원금 월100,000원	수시
		후원물품		- 정기바자회를 위한 물품후원 공문제작 및 발송		분기별 1회
		모금함	신규 개설	- 신규 개설 2개월마다 10곳 발굴		2,4,6,8,10,12월
			설치점관리 및 방문	- 정기적인 모금함 교체 및 서비스 제공 : 2개월 1회 교체 및 감사편지 전달		2개월1회
		후원자 관리	감사편지	- 후원사용 내역 안내를 통한 후원자 동기 부여 강화, 지속적인 후원활동전개		월 1회
			후원금사용내역안내			월1회
			신규후원자답례품제작			수시
			우수후원자 시상			12월
	인적자원	자원봉사자모집 및 시간		- 전문자원봉사자 10명확보 - 학생자원봉사자 30명확보		상. 하반기
		자원봉사자 관리		- 자원봉사자 고충처리 상담		수시
				- 자원봉사자 간담회		3.9월
				- 자원봉사자 보수교육		분기별
				- 자원봉사활동 평가회		11월
	외부지원사업	선정 횟수, 금액		- 다양한 외부지원사업 정보에 대한 매뉴얼 작성 - 외부지원사업 1회 이상 신청 - 사업신청서 작성을 위한 프로젝트팀조직		-5월까지 -11월까지
4. 비콘 주거사업	운영예산확보 및	프로그램	주거체험서비스	- 사회기술능력을 향상하여 정신장애인의 사회통합을 이루는데 주력함. 이를 통하여	월1회	

	시스템구축		일상 및 사회기술	지역사회에서 안정적인 주거를 이룰 수 있도록 지원함.	1~10월
			독립성공회원 사례발표 및 환송회		수시
			독립자 자조모임		2~12월
5. 회원지원	신규회원 등록	신규회원 등록		- 이용 10명 목표	수시
		전화상담 및 리젠트 의뢰 건수		- 이용 및 입소 월 2명 목표	수시
		내소 상담		- 월 4명 목표	수시
	사례관리	사례 정기상담		- 회원들이 지역사회에서 재활의 단계를 거침으로 지역사회 안에서 건강한 삶의 유지 할 수 있도록 돕는다.	수시
		건강검진			월 1회
		신입회원 적응			수시
		위기개입			수시
		가입소 평가회의			수시
		입소 평가회의			수시
		인수인계회의			매일
		사례회의를 위한 정기교육			월1회
		소사례회의			격주 1회
		가정방문/외래동행			수시
6. 부서지원	생활실 회원지원	청 소	생활실 옷정리	- 비곤 입소회원들 대상으로 매주1회 생활실 대청소, 분기별 옷장정리를 통해 쾌적한 환경을 조성하고, 자발적으로 청소하는 습관을 형성하기 위함이다.	연4회
			생활실 청소		주1회
			식당대청소		월1회
		생활실 비품,가구 구입		- 비품과 가구 구입을 통하여 쾌적하고 안정적인 생활실 유지를 할 수 있도록 함.	수시
		외출외박 관리		- 사례별 외출/외박 관리를 통하여 회원들의 재활에 건강한 변화 기대.	수시
	부서업무 지원	부서회의 및 각종회의		- 회의를 통하여 자기주장, 참여기술 확대. 일중심의 일과들을 회원들의 재활활동에 기여한다. - 입소 구성원과 직원 간 합리적 의사소통 과정을 통해 소속감을 갖고 입소 내 생활과 발전방향에 대해 논의하고 계획하여 생활실 생활 전반의 긍정적 발전 방향을 모색한다.	수시
		부서별 환경정리			수시
		부서별 정책회의 평가			월1회
		아름드리 공간 활용			수시
		회원 출퇴근			매일
		각종일지 /수발신공문			수시
		주방관리			수시
		종무식, 시무식			연2회 (1,12월)
		각종 가이드북 제작			연3회
		시설 환경꾸미기			연4회
	시설환경 지원	시설환경정비		- 시설의 쾌적한 환경 유지와 업무 효율화를 위한 정비가 이뤄지도록 함.	격월
		업무 효율화 위한 시설장비 구입			수시

			시설안전관리	- 시설 내 안전관리로 건물의 안전상태를 유지할 수 있도록 한다.	매일 월1회 연1회
			문서관리	재물조사 소모품관리/의약품	수시 수시
		비품	차량관리	- 시설 내 비품 및 소모품 정비를 통하여 원활한 관리가 이뤄지도록 한다.	수시
			전산관리	- 식당 내 비품 관리 및 청결 유지로 건강한 식당환경 유지.	수시
			식당 관리		매일
8.교육지원	교육	직원외부 참여 교육	직원보수 학회 참여	- 직원별 교육참여도를 높여 정신보건영역에서 전문성을 높일 수 있도록 한다.	연2회
			사회복지사 보수교육		연1회
			대구시 사회복귀시설 연합캠프		연1회
			관련기관 회의 참석		3.6월
			타 기관견학		3.9월
9. 정신장애인 인식개선 비콘 특화 프로그램		-	남구 복지 박람회	- 남구지역사회에서 대구지역사회 전체로 대상을 확장하여 정신장애인에 대한 인식을 개선하는데 주도적 역할을 수행하도록 한다.	10월
			이상동몽		10월
			비콘의 날		4월
			정신건강의 날 기념		4월
10. 비콘 자체 회원교육 및 회의		회원교육	성교육	- 장애인의 성(性)과 올바른 인식 개선	연 2회
			인권교육	- 인권에 대한 이해와 자신의 권리를 찾는데 주체성 회복	연 2회
			비콘교육강좌	- 다양한 교육을 통한 건강한 정신을 갖춘다.	격월 6회
			소방교육	- 시설 내 안전사고 및 화재예방에 적극적 동참.	분기별 1회
			운영위원회	- 비콘 전반적인 운영보고	분기별 1회
			입소/이용 정책회의	- 입소 정책회의를 통하여 입소의 운영에 대한 이해와 회원의 자발적 참여를 끌어냄.	월 1회
11.기타		대외협력	보건소 관련	- 관련기관 단체회의를 통하여 지역사회 자원연계구축 강화	수시
			대구시 관련		수시
			법인 관련		연 2회 (7, 12월)
			사회복귀시설 협회		수시
			클럽하우스 협회		수시
		행사관련	타 기관 시설 각종행사 참여	- 지역사회 자원연계구축 강화	수시

4.4 연간사업추진일정

사 업 명	사 업 내 용	1	2	3	4	5	6	7	8	9	10	11	12
-------	---------	---	---	---	---	---	---	---	---	---	----	----	----

입소,이용 회원지원	신규회원 등록, 입소회원 증가 미등록 관리, 심리검사/ 평가 생활실 지원(외출, 외박)	●	●	●	●	●	●	●	●	●	●	●	●
	입소회원 정기건강 검사/ 독감접종	●										●	
사례관리	개인상담 ,가족상담, 위기개입 등	●	●	●	●	●	●	●	●	●	●	●	●
	회원기능평가	●					●					●	
프로그램	일상생활적응훈련	●	●	●	●	●	●	●	●	●	●	●	
	취미 여가/ 동아리 활동, 주말	●	●	●	●	●	●	●	●	●	●	●	●
	교육 프로그램	●	●	●	●	●	●	●	●	●	●	●	
	야외활동/ 여름캠프			●				●			●		
	특별 프로그램(설, 추석, 성탄절)	●							●				
	야유회				●		●		●		●		
	영양관리	●	●	●	●	●	●	●	●	●	●	●	
	내생애 첫 해외여행			●									
	클럽하우스 활동	●	●	●	●	●	●	●	●	●	●	●	●
독립주거 지원	독립 주거 준비 사례관리 (주거체험, 독립지원,보금자리)	●	●	●	●	●	●	●	●	●	●	●	●
	독립회원 지원	●	●	●	●	●	●	●	●	●	●	●	●
가족 지원	가족모임,교육			●			●			●			●
	가족 상담	●	●	●	●	●	●	●	●	●	●	●	●
교육 프로그램	인권교육							●					
	정신건강 강좌	●	●	●	●	●	●	●	●	●	●	●	●
	직원교육	●	●	●	●	●	●	●	●	●	●	●	
	자원봉사자, 실습생 교육, 수련생 교육	●	●	●	●	●	●	●	●	●	●	●	
	사례회의	●	●	●	●	●	●	●	●	●	●	●	
	시설 안전교육			●			●			●			●
지역사회 연계/홍보	후원자 개발, 관리, 모금함	●	●	●	●	●	●	●	●	●	●	●	●
	정신건강의 날				●								
	한마음 체육대회					●							
	이상동몽										●		
	대구 복지 연계 실무자 네트워크 형성	●	●	●	●	●	●	●	●	●	●	●	●
	지역주민과 함께 하는 바자회		●			●				●			
취업	취업장 개발, 지원	●	●	●	●	●	●	●	●	●	●	●	●
	취업회원 지원	●	●	●	●	●	●	●	●	●	●	●	●
	취업연계 발굴	●	●	●	●	●	●	●	●	●	●	●	●
	고용주 간담회					●					●		
	취업자 워크샵						●					●	
	취업자의 날											●	
평가회	만족도 조사 및 평가회						●						●

4.5 연간사업추진일정

월별	사 업 내 용	
	프 로 그 램	기 타
1월	사무식/후원자감사편지/정기건강검사,회원 설문지 조사/2014년 사업계획 명절 행사(설)	평가보고서,비콘 소식지, 홈페이지 수정/2014년 만족도 조사 평가/지역사회 홍보/직원교육, 슈퍼비전 계획서/ 직원 개인 요구도 조사/ 가족교육/ 비콘 정신건강강좌
2월	2014년 사업 회의/실습생,수련생 모집, 자원봉사자 간담회, 신규자원봉사자 교육	지침 설명회 참석 홈페이지 업체 변경 및 수정/ 가족교육/비콘정신건강강좌
3월	운영위원회, 가족교육 부서별 야유회/ 특성화 프로그램 지역사회 초청/ 연계사업 시설안전관리교육/소방교육/인권교육 취업자 고용주 간담회 클럽하우스 소모임, 자원봉사자 간담회, 직원교육, 클럽하우스 확산 아웃리치/ 지역사회연계사업	회원활동보고서 발송/ 비콘 소식지 발송 수련시작/봄맞이 대청소 클럽하우스 외부 아웃리치/홍보물제작 지역주민과 함께 하는 바자회 정신건강강좌
4월	정신건강의 날 기념행사 참여 C.H 모델교육,연합 체육대회 비콘의 날 행사	정신보건사회사업준계 학회 사회복지시설 준계 세미나 가족교육/ 지역사회 바자회/ 지역주민과 함께 하는 바자회
5월	클럽하우스 관련 모임 참석,가족교육,모임 클럽하우스 소모임/취업자 워크샵	대구 사회복지시설 지부 세미나 장애인채용박람회 참석 고용주 간담회 지역주민과 함께 하는 바자회 기관방문설명회
6월	운영위원회,가족교육,모임 시설안전관리교육/소방교육/자원봉사간담회/교육/클럽하우스 아웃리치/ 지역사회연계 주거준비교육 외부특강	상반기 보고(보건소), 상반기 후원수입 및 결과보고 , 평가서,상반기 지도감독/ 식당환경조성 회원만족도 조사 지역주민과 함께 하는 바자회
7월	클럽하우스 소모임, 가족교육모임	실습지도, 공동모금 신청사업 제출 회원건강 인식도 조사 기관방문설명회 지역주민과 함께 하는 바자회
8월	부서야유회 주거준비교육 외부특강	직원교육 소식지 편집 및 발송 지역주민과 함께 하는 바자회
9월	운영위원회 시설안전관리교육/소방교육 우수기관방문 명절행사(추석) 클럽하우스 소모임, 클럽하우스 아웃리치 자원봉사자 간담회	지역사회 주민과 함께 하는 음악회 고용주 간담회 기관방문설명회
10월	연합체육대회/이상동몽 참여 자원봉사자 교육/취업자 워크샵	정신보건사회사업 추계세미나 사회복지시설 추계 세미나 지역사회 주민과 함께 하는 음악회
11월	가족교육, 취업자의 날 기념. 감사의 밤 클럽하우스 소모임 / 후원행사 취업자워크샵	2014년 정산 준비 기관방문설명회 지역사회 주민과 함께 하는 음악회
12월	송년행사 운영위원회 시설안전관리교육 종무식	하반기 보고(보건소), 하반기 후원수입 및 결과보고, 회원활동보고서 발송, 재사정 회의, 연간사업총평가회의 ,평가 보고서, 후원연말정산영수증 발송, 하반기 지도감독, 2014정산보고, 2015년 사업계획 / 장애인채용박람회 참석 / 회원 만족도 조사

□ 세부사업 내용 및 추진계획

5. 기대효과

- 1) 지역사회 사회복귀를 통하여 정신질환자들이 지역사회 안에서 사회통합을 이룰 수 있도록 도우며 만성정신장애인의 재활의 기회제공을 통하여 삶의 질을 높인다.
- 2) 불필요한 입. 퇴원 감소와 격리/수용위주의 환자 관리로 인한 비인간화, 만성화를 예방하여 사회적. 경제적 부담을 줄인다.
- 3) 포괄적이고 지속적인 정신보건사업을 통하여 정신질환의 재발을 줄이고, 건강한 사회인으로서의 복귀로 가족의 부담을 덜어 줌으로써 회원과 그 가족의 삶의 질을 개선한다.
- 4) 지역사회 정신보건사업의 각종 프로그램을 통하여 정신질환자의 효율적인 관리를 이루고 사회로의 복귀를 촉진하는 재활치료를 지역사회에서 실현함으로써 정신장애에 대한 지역사회 안전망을 강화한다.
- 5) 정신장애인 지역사회 안정적인 삶의 변화를 통하여 정신장애인 인식개선의 변화를 통하여 지역사회 안정적인 예방적 접근에 대한 필요성을 강화를 실현시킨다.
- 7) 남구 지역사회 정신장애인 사회복귀서비스를 통하여 사회복귀에 모델을 제시하고 관계, 보건인력교육 등 다양한 사업을 통하여 국가정신보건체계 목표를 달성한다.