

정신재활시설 비콘

2021년도 사업계획서



## I. 사업의 개요

☐ 사 업 명 : 정신재활시설 운영

☐ 사업기간 : 2021. 1. 1 ~ 2021. 12. 31 (1년)

☐ 법 인 명 : 사회복지법인 베네스트

☐ 소 재 지 : 대구광역시 남구 현충로 98 4층 약 307평

☐ 전화번호 : 053) 628-5868 / 팩스번호 : 053) 651-5865

☐ 설치일자 : 2005. 4.

☐ 대 상 : 정신질환자 및 정신장애인 74명

☐ 사업예산 : 총983,936,000원(총구역팔천삼백구십삼만육천원정)

☐ 인 력 :

상 근 - 정신건강전문요원 6명, 재활활동요원 5명, 재활활동보조원 4명,  
기능직(조리사) 1명

비 상 근 - 축탁의 1명

## II. 사업의 필요성 및 배경

정신재활시설은 정신건강증진 및 정신질환자 복지서비스 지원에 관한 법률 제26조에 정신질환자의 회복과 사회 적응을 도모하기 위해 재활교육과 훈련을 행하는 시설로써 생활시설·재활훈련시설(주간재활시설, 공동생활가정, 지역사회전환시설, 아동·청소년정신건강지원시설)·중독자재활시설·생산물판매시설·종합시설로 분류되며 정신질환자가 지역사회에서 기본적인 주거, 직업, 일상생활 등이 가능하도록 도와주는 서비스를 제공하고 있다.

정신장애인은 정신재활시설 이용을 통하여 악물에 대한 올바른 지식을 제공받음으로써 악물복용의 필요성과 중요성에 대해서 깨닫게 되고 악물 부작용에 대한 대처법과 각 개인의 증상에 대한 대처법 교육을 받을 수 있으며 이를 통해 악물에 대한 순응도를 높이고 재발을 방지할 수 있다. 또한 대인관계를 통하여 언어적, 비언어적 행동기술, 대화기술 등이 향상되고 개인의 위생관리, 식생활관리 및 요리, 세탁 및 의복관리 등 스스로 자신의 생활을 유지하는데 필요한 기본적인 기술들이 향상될 수 있다. 그 밖에도 정신재활시설은 정신장애인의 경제적, 사회적 독립을 위해 직업재활사업, 가족들의 부담을 줄일 수 있는 다양한 가족지원사업 등을 실시하여 정신장애인들의 재활 및 사회복귀를 도모하는 역할을 하고 있다.

비콘은 대구에서 유일한 정신장애인 종합훈련시설로써 정신장애인을 환자가 아닌 회원으로 받아들이고 정신장애인의 능력과 잠재력에 초점을 맞추어 독립적인 사회생활을 할 수 있도록 사회복귀를 도모하며 클럽하우스 모델의 핵심인 일중심의 업무를 통해 상호지지적인 환경 속에서 사회 적응능력을 높이고 함께 하는 일을 통해 서로의 성장을 가져오게 한다. 또한 정신장애인 개인뿐 아니라 정신장애인의 가족들을 대상으로 가족지원프로그램을 통하여 가족들이 갖는 어려움에 대해서도 원조를 하며 지역주민의 정신건강을 위한 서비스를 제공하여 삶의 질 향상을 돕고 편견 없는 사회, 더불어 함께하는 사회를 만들기 위해 앞장서는데 있다.

## III. 비전 및 사업 목표

### 1. 비콘의 뜻

- 비콘(Beacon)은 세상의 바다로 나아갈 정신장애인의 길을 밝게 비추는 ‘등대’를 의미한다.

### 2. 비콘의 비전

- 1) 비콘은 회원들이 지역사회 안에서 안정적이고 통합적 서비스를 받을 수 있도록 노력한다.
- 2) 비콘은 클럽하우스 인간존중이념을 받아들여 회원들의 자발적 참여, 평등한 기회를 보장한다.
- 3) 비콘은 회원들이 지역사회 안에서 삶의 의미를 회복하는 실천적 에너지를 제공한다.

### 3. 비콘의 사업 목적

- 비콘은 사회복지법인 베네스트의 설립이념과 사명을 바탕으로 클럽하우스의 인간 중심적인 접근을 지역사회에서 실현한다. 즉, 정신장애인이 기관 내의 일중심의 일과로 자신감을 회복하고, 취업,

여가활동, 교육 등 지역사회에서 함께 살아가는데 어려움이 되는 문제를 함께 해결하여 사회통합을 이루어 나가도록 한다. 또한 타 지역 클럽하우스와의 연계로 전문 인력과 정신장애인을 교육, 지원하고 정신건강복지법에 근거한 정신장애인의 인권보호 및 정신질환에 대한 인식개선 운동에 참여한다.

#### 4. 비콘의 사업 목표

- 1) 부서활동을 통해 사회생활을 경험하고 자신감을 회복하여 사회의 한 일원으로서 살아가도록 지원
- 2) 다양한 프로그램을 개발하여 회원들에게 제공
- 3) 회원이 자신의 능력을 개발하도록 교육 및 취업 프로그램을 강화
- 4) 독립생활을 준비하는 회원에게 주거프로그램을 소개하고 독립 중인 회원의 생활을 지원
- 5) 가족들이 회원과 비콘을 이해하고 자원자로서의 역할을 하도록 지원
- 6) 타 클럽하우스 기관의 직원과 회원과의 교류를 통해 클럽하우스 교육 및 회원, 직원의 역량 강화를 도모
- 7) 지역사회와의 협력을 강화하여 정신장애인에 대한 편견 해소와 인식개선 유도

#### IV. 연혁

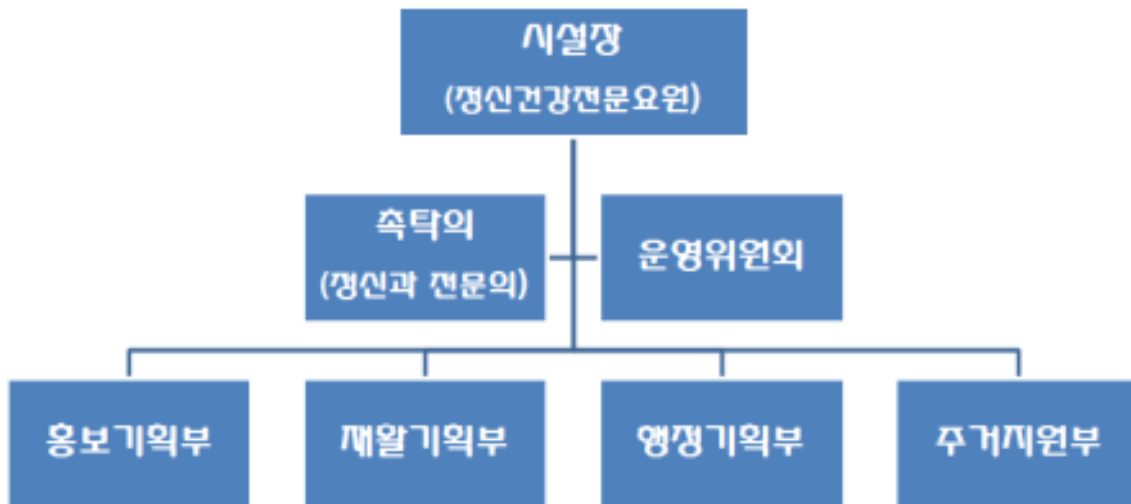
연 도	사 업 내 용
2000	정신장애인 주거시설 비콘 개소, 독립생활훈련 프로그램실시
	사회복지 공동모금회 2000기획사업 선정
2001	사회복지 공동모금회 지원사업-시설개보수 실시, 비콘 삼살개 분양 프로그램 실시
2002	비콘 삼살개 분양 프로그램 실시
2003	제 1회 {함께하는 세상을 위한 열린음악회} 개최
2004	사회복지 법인 베네스트 비콘 기능보강사업신청 (입소정원 50명, 이용정원 30명) 종합훈련시설 기능보강사업확정
	정신건강의 날 기념 가두 홍보 및 장애 극복대회
	정신건강문화축제 { 이상동몽} 국채보상기념공원에서 실시
2006	사회복지 시설 회계정보시스템 사용 우수시설 선정 표창
	정신건강의 날 기념 무료 심리검사 실시
	제 3회 정신건강문화축제 “ 이상동몽” 친구데이
2007	정신건강의 날 기념 “ 무료 심리검사 및 정신건강의 날 홍보행사 개최
	정신건강 문화축제 “ 제 4회 이상동몽”
	제 14회 국제 클럽하우스 세미나 참석(미국 밀워키 힐튼 시티)
2008	정신건강의 날 기념 “ 무료 심리검사 및 정신건강 홍보행사” 개최
	보건복지가족부 사회복지시설 시설평가 “ 최우수 등급기관” 선정
	정신보건사회복지사 수련 지정
2009	제 6회 정신건강축제 “ 이상동몽”
	산은재단후원 최우수 등급기관지원사업 또 하나의 집, 비콘'
	공동모금회 배분사업 선정 주방장비기능보강'Clean Kitchen'
	공동모금회 배분사업 독립주거지원사업 선정 - 그룹홈 운영
2010	제7회 이상동몽 축제
	사회복지 공동모금회 “독립은 나의 힘이다” 지원사업 선정
	차량기능보강 장비구입사업 선정 - 스타렉스 12인 지원
	고효율에너지 관리지원 사업 장비 구입 선정
	사회복무요원 우수직무교육 실습기관 선정 -보건복지부 표창
2011	2011년 정신건강의 날 기념식
	제8회 이상동몽 “ 가능성을 말하다”
	공동생활가정 드림빌 설치신고

2012	지원고용 사업 위탁
	제 9회 이상동몽 공감 가능성을 말하다
	사회복지시설 최우수 기관 선정
	사회복지 성과 21호 확보
2013	한국정신사회재활협회 peace in mind 공모사업 선정-"청춘 up! 마음 브릿지"
	제 10회 이상동몽 공감 가능성을 말하다
	장애인지원고용사업 위탁
2014	지원고용 사업 위탁
	제 11회 이상동몽 청춘 열정을 담다
2015	지원고용 사업 위탁
	사회복지시설 최우수 기관 선정
	제 12회 이상동몽 청춘 끝나지 않은 노래
2016	공동생활가정 희망빌(남성) 시범운영
	제 13회 이상동몽 문학콘서트 및 가족과 함께하는 연극 "달라서 좋고, 닮아서 좋고"
2017	생활실 및 식당, 주방 기능보강사업 진행
	제 14회 이상동몽 "美운 우리세상, 함께 꾸는 꿈" 바자회 실시 2017
	2017-2018 사회복지 취약계층 및 복지시설 물품지원사업 선정
2018	2018년 Peace In Mind 정신장애인 역량강화를 위한 리더십 트레이닝 사업 참여
	2018년 아이들과 미래재단 "폴 안센 장학기금"을 통해 입소 회원 공무원 시험 합격
2019	2019년 장애인지원고용사업 위탁
	정신장애 인식개선 캠페인 '동네만들기' 거리청소 자원봉사 실시
	한국형 자살예방교육 '보고듣고말하기' 수료
	2019년 액션플랜 워크숍 '너와 나의, 우리의 비콘' 실시
2020	한국가스공사 열효율 개선사업 선정 「온수보일러 교체사업」
	중증장애인다수고용사업장 대구드림텍 업무협약(MOU) 체결
	대구사회복지공동모금회 「코로나19 감염예방물품지원사업」 선정
	대구사회복지공동모금회/한국가스공사 「친환경 수소차량 장애인분야 지원사업」 선정
	2020년 액션플랜 워크숍 실시
	경북도립대학교 업무협약(MOU) 체결

## V. 사업추진체계 및 인력현황

### 1. 조직 및 주요 인력

#### 가. 조직



#### 나. 주요 인력

구분	계	시설장	전문요원	재활활동요원	재활활동보조원	기능직
계	16명	1명	5명	5명	4명	1명
상근자	16명	1명	5명	5명	4명	1명
비상근자	촉탁의 1명					

## 2. 연계기관 현황

연번	부분	기관명	연락처	비고
1	소외계층돌봄	남구종합사회복지관	476-7700	
2		구세군대구혜천원	474-4060	
3		남구청통합사례관리	664-2225	
4	보호안전	대구남구노인보호전문기관	472-1389	
5		보현이주여성센터	476-7600	
6		장애인권인옹호기관	716-8295	
7	교육복지	대구아동복지센터	473-3771	
8		대구광역시교육청	231-0755	
9		경북도립대학교	054-665-2311	
10	고용복지	남구지역자활센터	476-1991	
11		남구시니어클럽	471-8090	
12		대구장애인종합복지관	763-6883	
13		한국장애인고용공단(대구지사)	288-1500	
14		대구직업능력개발원	550-6000	
15	여가문화환경	대구드림텍	583-1252	
16		대구YWCA	652-8218	
17		남구자원봉사센터	664-3185	
18	건강증진	대명복지관	657-1170	
19		남구정신건강복지센터	628-5863	
20		남구보건소	628-0788	
21		남구체육회	622-7330	
		장애인 체육회	592-8930	

## VI. 세부사업 내용 및 추진계획

### 1. 주요사업 내용

사 업 부 문		사 업 내 용
회 원 지 원	부서활동 프로그램	- 클럽하우스 운영과 발전에 필요한 일을 구조적으로 나누어 부서를 운영 중이며, 일중심의 일과와 의미있는 관계 속에서 원하는 부서를 선택하여 활동(행정기획부, 홍보기획부, 재활기획부, 주거지원부)
	일상생활 여가활동	- 동아리활동, 야외활동, 주말, 캠프 및 저녁, 특별프로그램 등 여가시간을 활용한 다양한 활동과 약물증상관리, 용돈 관리 등의 일상생활 훈련



	교육 프로그램	<ul style="list-style-type: none"> <li>- 증상관리교육, 자살예방교육, 인권, 성교육, 사회기술 및 대인관계기술 훈련, 시설 안전지원 프로그램 등 다양한 배움의 기회를 제공하고 빠른 변화와 대상자의 욕구에 따른 교육의 기회 제공</li> </ul>
	입 소 프로그램	<ul style="list-style-type: none"> <li>- 정신질환으로 가정에서 생활하는데 어려움이 있는 분들과 실질적으로 주거를 확보하지 못하거나 지역사회 자립생활 지원을 필요로 하는 분들에게 주거공간제공, 자립생활 적응지원, 독립주거마련 등의 서비스를 제공</li> <li>- 남녀생활실 모임, 단기입소체험프로그램 실시, 생활실 대청소 등</li> </ul>
	독립지원사업	<ul style="list-style-type: none"> <li>- 입소만기 혹은 독립 전후로 원활한 사회복귀를 위해 독립 준비교육, 주거마련준비, 이사지원, 반찬 지원, 독립회원 자조모임, 가정방문서비스, 위기관리지원 등의 서비스를 제공</li> </ul>
	사례지원	<ul style="list-style-type: none"> <li>- 개별회원 지원, 전화방문안내, 초기면접, 건강검진, 사례회의, 신입회원 적응, 회원사례정기상담, 위기개입, 입소평가, 인수인계회의, 병의원 외래동행, 사후관리, 각종 정책회의, 적응기간(미등록포함) 회원지원, 일일이용회원 지원. 비정기 회원 지원 등</li> </ul>
	주거서비스 홍보사업	<ul style="list-style-type: none"> <li>- 찾아가는 주거설명회</li> </ul>
다 양 성	가족지원사업	<ul style="list-style-type: none"> <li>- 가족친목모임, 가족교육, 가족상담</li> </ul>
	유관기관협력 사업	<ul style="list-style-type: none"> <li>- 유관기관 회의, 협력, 국내외 클럽하우스 연계사업(소모임, 워크숍)</li> <li>- 대구정신재활시설협회 연계사업(시설장회의, 당사자모임, 워크숍, 체육대회 등)</li> </ul>
	자원봉사자관리	<ul style="list-style-type: none"> <li>- 자원봉사자 모집, 자원봉사자 교육 및 간담회, 자원봉사활동지도, 자원봉사인증관리</li> </ul>
	후원사업	<ul style="list-style-type: none"> <li>- 후원자개발, 후원자 관리, 후원모금, 해피로그</li> </ul>
	정신보건 교육 훈련	<ul style="list-style-type: none"> <li>- 사회복지수련 및 실습지도</li> </ul>
	교육훈련	<ul style="list-style-type: none"> <li>- 외부연수, 선진기관방문견학, 인권교육, 성교육, 정신건강강좌, 직원교육, 사례회의, 각종 보수교육</li> </ul>
	행정 및 업무	<ul style="list-style-type: none"> <li>- 시설 및 안전관리, 문서관리, 회계 관리, 사업계획 및 평가회의, 관공서 업무, 시무삭종무식, 운영위원회, 인권지킴이단 회의 등</li> </ul>
	외부 펀드 사업	<ul style="list-style-type: none"> <li>- 공동모금 신청, 기타 자원 개발</li> </ul>
	직업재활사업	<ul style="list-style-type: none"> <li>- 취업, 취업알선, 취업장발굴, 장애인채용박람회, 직업능력평가, 고용주 간담회, 취업 전 교육, 직무지도, 취업고충상담</li> </ul>
	지역사회연계 사업	<ul style="list-style-type: none"> <li>- 지역사회협의체 및 지역사회 유관기관 네트워크 활용, 인적자원 확보, 연계사업을 통한 남구 및 대구 전체 기관의 협력 체계 형성 등</li> </ul>
	홍보사업	<ul style="list-style-type: none"> <li>- 웹진제작 및 발송, 홈페이지 제작 및 홍보, 신문광고홍보, 영구임대아파트 홍보, 행정복지센터 홍보, 재활수기집 발간 및 배포, 병의원 홍보, 공문 발송 및 우편물 발송 홍보 등</li> </ul>

## 2. 2021년도 중점사업 및 목표 설정

### 가. 독립지원사업 강화

- 1) 독립준비단계 - 개별 독립계획을 수립하며 개별화된 프로그램 및 교육 실시, 직업재활 참여를 통해 경제적인 독립 준비
- 2) 독립후단계 - 독립자자조모임 활성화, 지속적인 사례관리를 통해 독립자 및 독립준비자에 대한 서비스 제공

### 나. 직업재활 “징검다리”사업의 체계화

- 1) 경제적인 자립을 위한 각 개인별 세분화된 개인 계획 및 취업전 교육 실시
- 2) 다양한 일자리(취업장 개발 등) 마련 및 지원고용 서비스 제공

### 다. 지역사회 찾아가는 홍보사업 다양화 및 강화

- 1) 병의원, 주민센터, 유관기관 등 정기적 방문
- 2) 정기적인 홍보물 발송, 영구임대아파트 및 복지관 홍보물 게재
- 3) 홍보 진행 및 사후관리 철저

### 라. 감염병으로 인한 고립의 문제를 해결하기 위한 정신장애인 비대면 서비스 강화

- 1) 비대면서비스의 활성화를 위한 기능보강 및 인프라 구축
- 2) 비대면 서비스의 참여도를 높여 소속감 증대 및 자기관리기술 향상

### 마. 지역주민 연계 및 정신장애인 편견 해소를 위한 “동네만들가-어울림”사업 활성화

- 1) 비콘이 위치한 지역(대명5동 등 비콘 주변 지역) 일대 봉사활동(길거리청소 등) 실시
- 2) 지역주민과 함께 하는 봉사활동으로 확장하여 실시

## 3. 2021년도 중점사업 계획

전략목표	주요사업	성과지표	2021년 사업목표	시행시기
1. 독립지원 사업 강화	독립준비단계	입소 회원 수	입수정원대비 80%(35명)확충	수시
		독립전 준비교육	- 단계별 주거준비교육을 통해 참여 회원들이 독립에 대한 현 상황과 구체적인 계획을 수립하여 독립을 준비할 수 있도록 한다.	3,9월
			- 재가정신장애인들에게 공공임대 주택 신청 및 주거제공시설에 대한 정보를 제공한다.	수시

전략목표	주요사업	성과지표	2021년 사업목표	시행시기
		독립을 위한 준비 사전교육	<ul style="list-style-type: none"> <li>- 주택청약 가입, 국민 임대주택 정보 제공 및 신청지원</li> <li>- 재활수기집 발간 및 교재 활용</li> </ul>	수시
		독립 경제 지원 운영	<ul style="list-style-type: none"> <li>- 회원들의 독립을 준비하면서 경제적인 어려움을 최소화하고 생필품 구매 등의 지원을 위해 부서 회비 일부를 독립기금으로 마련하거나 외부펀드 지원</li> </ul>	수시
	독립후단계	지역사회 독립성과 (주거독립, 그룹홈 입소)	<ul style="list-style-type: none"> <li>- 주거독립 및 그룹홈 입소 연계 : 입소회원의 6명</li> </ul>	수시
		참여자 수 및 독립생활 유지율	<ul style="list-style-type: none"> <li>- 지역별 독립자의 80% 재발방지 및 독립생활유지</li> <li>- 이용회원 등록하여 사례관리 지속 지원</li> </ul>	
		독립생활점검	<ul style="list-style-type: none"> <li>- 독립자 가정 방문하여 일상생활 및 가사 정리 등의 생활 점검 통한 독립 유지 지원</li> </ul>	
2. 직업재활 활성화를 위한 취업장 발굴사업	직업훈련 시스템구축	취업	- 연 12명	수시
	취업 연계	취업알선	- 연 12명	수시
		취업장발굴	- 일반사업장 3건, 보호작업장 및 중증장애인 다수고용사업 1건	3,5,7,9 월
		장애인채용박람회	- 연 2~3회 참여	수시
		직업능력평가	- 연 12건	수시
		고용주간담회	- 연 3회 진행	4, 5, 6 월
		취업 전 교육	- 연 6건 / 120명	2,4,6,8, 10,12월
		직무지도	- 전화 : 240건, 방문240건	월 48건
		취업고충상담	- 연 12건	수시
	지지체계 강화	취업자 자조모임	- 연 12회	월 1회
3. 지역사회 찾아가는	지역사회 방문	회의	- 지역사회연계강화	수시
		이용입소	- 입소 : 입소 등록회원 15명 확보.	수시

전략목표	주요사업	성과지표	2021년 사업목표	시행시기
홍보사업 다양화 및 강화		회원확보를 위한 홍보(주민센터, 병의원, 복지관 등)	- 병원 및 의원 홍보 : 총 80건 공공기관 홍보 : 총 20건	수시
		찾아가는 주거설명회	- 10회 실시	
	내소 방문	실습생	- 학생간호 및 사회복지 교육	매월 수시
	매스컴 홍보	보도자료 및 신문	- 연중 게재	수시
		블로그 홍보	- 연중 실시	
	홍보 및 홍보물품 배부	웹진 제작 및 소식지	- 기관에 대한 이해도와 인지도를 높일 수 있도록 리플렛 및 책자, 기 념품 등을 지역사회에 배부.	수시
		리플렛(제작 및 배부)		
		홍보기념품제작		
	책자제작	재활수기집	- 재활수기집 제작 및 배포	12월
4. 정신장애인 인식개선 사업 강화	정신장애인 인식개선 행사	행사 횟수 참여자 명수	- 정신장애인 인식개선 행사 반기별 2회 실시 (* 코로나19 바이러스로 인해 행사 취소 시 행사 불가)	반기
5. 정신장애인 지역 어울림 사업 “동네만들기”	동네만들기	실시횟수	- 월 2회 실시 (동네 청소) - 명절 음식 나눔 연 2회 - 지역주민과 함께하는 봉사활동으 로의 확장.	매월

#### 4. 기타사업 계획

전략목표	주요사업	성과지표	2021년 사업목표	시행시기
1. 비곤 주거사업	운영예산 확보 및 시스템 구축	사회기술 및 일상생활훈 련	- 사회기술능력을 향상하여 정신장애인의 사회통합을 이루는데 주력함. 이를 통하여 지역사회에서 안정적인 주거를 이룰 수 있 도록 지원함.	수시
		독립자 자조모임		2~12월

2. 회원지원	신규회원 등록	신규회원 등록	- 입소 100이상상 목표	수시	
		전화상담	- 이용 및 입소 월 10명 목표	수시	
		내소 상담	- 월 10명 목표	수시	
	사례관리	사례 정기상담	- 회원들이 지역사회에서 재활의 단계를 거침으로 지역사회 안에서 건강한 삶의 유 지 할 수 있도록 돕는다.	수시	
		건강관리		월 1회	
		신입회원 적응		수시	
		위기개입		수시	
		가입소 평가회의		수시	
		입소 평가회의		수시	
		인수인계회의		매일	
		사례회의를 위한 정기교육		월1회	
	가정방문/외래동행	수시			
3. 각종 재활프로그램 실시	프로그램	자살예방교육	- 다양한 프로그램을 통해 회원들의 삶의 질 향상과 정신건강을 도움.	반기별	
		약물증상교육		연 2회	
		스트레스 관리훈련		연 2회	
		사회기술훈련		연 2회	
		일상생활훈련		연 2회	
		여가 및 문화활동		수시	
		특별프로그램 (설, 추석, 송년회)		연 3회	
		지역사회 프로그램 참여 (복지관, 주민센터 개설 강좌참여)		수시	
		동아리(자조모임)		월 4회	
		남/여생활실미팅		월 2회	
		아유회		월 1회	
		4. 비곤 자체 회원교육 및 회의		회원 교육	성교육
인권교육	- 인권에 대한 이해와 자신의 권리를 찾 는데 주체성 회복		연 2회		
영양교육	- 올바른 영양섭취를 통한 질병예방		월 2회		

		위생교육	- 공중 개인위생 관리를 통한 질병예방.	월 2회
		건강관리교육	- 교육을 통해 건강에 대한 올바른 정보를 제공하고 스스로 건강을 관리할 수 있도록 함.	반기별 1회
		소방교육	- 시설 내 안전사고 및 화재예방에 적극적 동참.	분기별 1회
		자살예방교육	- 자살예방교육을 통해 자살예방keeper로서의 자질을 향상시킬 수 있도록 한다.	연 1회
		전기 및 가스 안전교육	- 가스 및 전기의 올바른 사용을 통한 안전사고예방	연 1회
		입소/이용 정책회의	- 입소 정책회의를 통하여 입소의 운영에 대한 이해와 회원의 자발적 참여를 끌어냄.	주 1회
		운영위원회	- 비콘 전반적인 운영보고	분기별 1회
5. 신규회원 적응지원	신규 회원 적응 프로그램	신규회원 집단 프로그램	- 신규회원이 비콘에 적응을 할 수 있도록 만족도를 높이고 원활한 사회복귀가 이뤄지도록 한다.	수시
		신규회원 환영파티		
6. 급식 및 영양 관리사업	급식 및 영양관리	집단급식소 운영	- 3식 기준 집단 급식소 운영	1월~12월
		식단표 작성	- 1일 섭취 열량을 고려한 식단표 작성	월1회
		식당환경 조성	- 식당벽면을 이용한 영양게시판 조성	연2회
		식당자원봉사활동	- 일별 식당자원봉사자 배치 및 유지 - 식당자원봉사자 간담회 실시	수시 연1회
		회원 건강인식 및 지식도 조사	- 연 2회 설문조사 실시	연 2회 (1,7월)
		회원영양지원	- 영양상담 및 동아리활동을 통한 영양서비스 지원	수시
		영양 만족도 조사	- 만족도조사를 통한 영양 질 향상	연1회 (12월)
7. 정신장애인 인식개선 비콘 특화 프로그램	지역사회 연계 및 행사	남구복지한마당	- 남구지역사회에서 대구지역사회 전체로 대상을 확장하여 정신장애인에 대한 인식을 개선하는데 주도적 역할을 수행하도록 한다. (* 코로나19 바이러스로 인해 행사 취소 시 행사 불가)	4월
		정신건강의 날 기념		10월
8. 자원봉사 및 외부자원 확보	인적자원	자원봉사자 모집 및 시간	- 전문자원봉사자 10명 확보 - 학생자원봉사자 30명 확보	수시
		자원봉사자 관리	- 자원봉사자 활동지원 및 고충처리 상담	수시

				- 신규 자원봉사자 교육	수시
				- 자원봉사자 보수교육	연1회 (11월)
				- 자원봉사자 봉사활동 평가 및 간담회	연2회 (6,11월)
		실습생 모집 및 실습 실시		- 사회복지현장실습생 30명	4, 7, 8월
	외부지원 사업	선정 횟수, 금액		- 다양한 외부지원사업 정보에 대한 매뉴얼 작성 - 외부지원사업 신청 - 사업신청서 작성을 위한 프로젝트팀 조직	수시
9. 시설환경 및 부서지원	생활실 회원 지원	청소	생활실 대청소	- 비콘 입소회원들 대상으로 매주1회 생활실 대청소, 분기별 옷장정리를 통해 쾌적한 환경을 조성하고, 자발적으로 청소하는 습관을 형성하기 위함이다.	월1회
			생활실 청소		매일
		생활실 비품, 가구 구입		- 비품과 가구 구입을 통하여 쾌적하고 편리한 생활실 유지를 할 수 있도록 함.	수시
		외출/외박 관리		- 사례별 외출/외박 관리를 통하여 회원들의 안정된 생활유지	수시
	부서 업무 지원	부서회의 및 각종회의		- 회의를 통하여 자기주장, 참여기술 확대. 일중심의 일과들을 회원들의 재활동에 기여한다. - 입소 구성원과 직원 간 합리적 의사소통 과정을 통해 소속감을 갖고 입소 내 생활과 발전방향에 대해 논의하고 계획하여 생활실 생활 전반의 긍정적 발전 방향을 모색한다.	수시
		부서별 환경정리			수시
		부서별 정책회의 평가			주1회
		아름드리 공간 활용			수시
		회원 출퇴근			매일
		각종일지 /수발신공문			수시
		주방관리			수시
		종무식, 시무식			연2회 (1,12월)
		각종 가이드북 제작			연3회
		시설 환경꾸미기			연4회

	시설 환경 지원	시설환경 정비		- 시설의 쾌적한 환경 유지와 업무 효율 화를 위한 정비가 이뤄지도록 함.	격월
		업무 효율화 위한 시설장비 구입			수시
		시설 안전관리		- 시설 내 안전관리로 건물의 안전상태를 유지할 수 있도록 한다.	매일 월1회 연1회
	문서 관리	재물조사		- 시설 내 비품 및 소모품 정비를 통하여 원활한 관리가 이뤄지도록 한다. - 식당 내 비품 관리 및 청결 유지로 건강 한 식당환경 유지.	수시
		소모품관리/의약품			수시
	비품	차량관리			수시
		전산관리			수시
		식당 관리			매일
	10.교육지원	교육	직원 외부 참여 교육	직원보수 학회 참여	- 직원별 교육참여도를 높여 정신보건영 역에서 전문성을 높일 수 있도록 한다.
사회복지사 보수교육				연 1회	
대구시 정신재활 시설 종사자 워크샵				연 2회	
관련기관 회의 참석				수시	
장애인인식 개선교육				연 1회	
직원 필수 및 내부 교육			인권교육	연 1회	
			퇴직연금교 육	연 1회	
			긴급지원신 고의무자교 육	연 1회	
			학대예방교 육	연 1회	
			개인정보보 호교육	연 1회	
			성희롱예방 교육	연 1회	
			사례회의	수시	



			역량강화 교육		월 1회
11.기타 대외협력	대외협력	보건소 관련		- 관련기관 단체회의를 통하여 지역사회 자원연계구축 강화	수시
		대구시 관련			수시
		정신재활 시설 협회			수시
		클럽하우스 협회			수시
	행사 관련	타 기관 시설 각종행사 참여		- 지역사회 자원연계구축 강화	수시

## 5. 연간사업 추진일정

사업명	사업 내용	1	2	3	4	5	6	7	8	9	10	11	12
입소, 이용 회원지원	신규회원 등록, 입소회원 증가 미등록 관리, 심리검사/ 평가 생활실 지원(외출, 외박)	●	●	●	●	●	●	●	●	●	●	●	●
	입소회원 정기건강 검사/ 독감접종	●										●	
사례관리	개인상담, 가족상담, 위기개입 등	●	●	●	●	●	●	●	●	●	●	●	●
독립주거 지원	독립 주거 준비 사례관리 (주거채험, 독립지원,보금자리)	●	●	●	●	●	●	●	●	●	●	●	●
	독립회원 자조모임 독립파티	●	●	●	●	●	●	●	●	●	●	●	●
가족 지원	가족모임,교육			●			●			●			●
	가족 상담	●	●	●	●	●	●	●	●	●	●	●	●
프로그램	일취월장 마음다움 (상반기-기본 / 하반기-심화)	●	●	●	●	●	●	●	●	●	●	●	●
	클럽하우스 부서활동	●	●	●	●	●	●	●	●	●	●	●	●
	교육 프로그램	●	●	●	●	●	●	●	●	●	●	●	●
	동아리 활동	●	●	●	●	●	●	●	●	●	●	●	●
	아유회	●	●	●	●	●	●	●	●	●	●	●	●
	액션플랜/ 여름캠프						●				●		
	특별 프로그램 (설, 추석, 성탄절)		●							●			●
	정신장애 인식개선캠페인 및 지역사회 어울림 「동네만들기」 프로그램	●	●	●	●	●	●	●	●	●	●	●	●

교육 프로그램	장애인인식개선교육		●	●	●	●	●						
	인권교육		●	●	●	●	●						
	퇴직연금교육		●	●	●	●	●						
	긴급지원신고의무자교육		●	●	●	●	●						
	학대예방교육		●	●	●	●	●						
	개인정보보호교육		●	●	●	●	●						
	성희롱예방교육		●	●	●	●	●						
	신규직원교육								●				
	역량강화교육	●	●	●	●	●	●	●	●	●	●	●	●
	자원봉사자, 실습생 교육,	●	●	●	●	●	●	●	●	●	●	●	●
	사례회의	●	●	●	●	●	●	●	●	●	●	●	●
	시설 안전교육			●			●			●			●
	위생교육					●						●	
회원교육	성희롱 예방교육			●			●			●		●	
	인권교육					●				●			
	영양교육 / 위생교육	●	●	●	●	●	●	●	●	●	●	●	●
	건강관리교육						●				●		
	소방교육			●			●			●			●
	자살예방교육									●			
	전기 및 가스 안전교육										●		
	입소 / 이용 정책회의	●	●	●	●	●	●	●	●	●	●	●	●
	운영위원회			●			●			●			●

교육 프로그램	장애인인식개선교육		●	●	●	●	●						
	인권교육		●	●	●	●	●						
	퇴직연금교육		●	●	●	●	●						
	긴급지원신고의무자교육		●	●	●	●	●						
	학대예방교육		●	●	●	●	●						
	개인정보보호교육		●	●	●	●	●						
	성희롱예방교육		●	●	●	●	●						
	신규직원교육								●				
	역량강화교육	●	●	●	●	●	●	●	●	●	●	●	●
	자원봉사자, 실습생 교육,	●	●	●	●	●	●	●	●	●	●	●	●
	사례회의	●	●	●	●	●	●	●	●	●	●	●	●
	시설 안전교육			●			●			●			●
	위생교육					●						●	
자원봉사 및 외부자원 확보	자원봉사자 모집 및 고충상담	●	●	●	●	●	●	●	●	●	●	●	●
	자원봉사자 보수교육											●	
	자원봉사자 평가 및 간담회						●					●	
	사회복지현장실습				●			●	●				
지역사회 연계/ 홍보	후원자 개발, 관리, 모금함	●	●	●	●	●	●	●	●	●	●	●	●
	지역사회 연계 및 행사				●						●		
	주거설명회 및 홍보	●	●	●	●	●	●	●	●	●	●	●	●
환경개선 사업	생활실 및 프로그램실 환경관리	●	●	●	●	●	●	●	●	●	●	●	●
취업	취업회원 직무지도	●	●	●	●	●	●	●	●	●	●	●	●
	취업처 발굴			●		●		●		●			
	고용주 간담회				●	●	●						
	취업알선	●	●	●	●	●	●	●	●	●	●	●	●
	취업자 자조모임	●	●	●	●	●	●	●	●	●	●	●	●
	취업 전 교육		●		●		●		●		●		●
	직업능력평가	●	●	●	●	●	●	●	●	●	●	●	●
	장애인 채용 박람회 참가	●	●	●	●	●	●	●	●	●	●	●	●
평가회	만족도 조사 및 평가회						●						●

월 별	사 업 내 용	
	프 로 그 램	기 타
1월	사무식/정기건강검사,회원 설문지 조사/2021년 비콘 프로그램 및 교육 계획/ 생활실 대청소/ 정책회의/ 취업 및 독립자 자조모임/ 동아리활동 / 부서활동 / 일취월장마음다음 / 신규자원봉사자모집	평가보고서 / 홈페이지 수정/ 지역사회 홍보/ 직원역량강화교육(구글워크스페이스, 사례회의) / 주거설명회 / 취업 / 취업알선 / 장애인채용박람회 / 직업능력평가 / 직무지도 / 취업고충상담
2월	신규자원봉사자 모집 명절 행사(설), 정책회의, 취업자 고용주간담회, 생활실 대청소, 동네만들기, 2020년 정신재활협회 성과보고대회, 부서별 야유회 취업 및 독립자 자조모임/동아리활동/부서활동/일취월장마음다음 / 취업 전 교육 / 영양 및 위생교육	관공서 홍보/ 취업장 발굴/ 직원역량강화교육(구글워크스페이스, 사례회의) /주거설명회/이용자 인권상황점검 / 취업 / 취업알선 / 장애인채용박람회 / 직업능력평가 / 직무지도 / 취업고충상담
3월	운영위원회, 가족교육 / 부서별 야유회 / 특성화 프로그램 /시설안전관리교육/소방교육 / 자원봉사자 간담회 / 동네만들기 지역사회연계사업/ 생활실 대청소 / 취업 및 독립자 자조모임/동아리활동/정신장애인식개선 캠페인 / 인권지킴이단 정기회의 / 일취월장마음다음 / 성희롱 예방교육 / 영양 및 위생교육	회원활동보고서 발송/ 취업매뉴얼 개발 / 성희롱·성폭력 예방교육 / 봄맞이 대청소 / 직원역량강화교육(구글워크스페이스, 사례회의) /2020년 결산보고 / 취업장발굴 / 취업 / 취업알선 / 장애인채용박람회 / 직업능력평가 / 직무지도 / 취업고충상담 / 주거설명회
4월	남구복지한마당 참여 / 장애인의 날 행사 / 취업자 고용주간담회 / 생활실 대청소/ 동네만들기 / 정신장애인 인식개선 캠페인/부서야유회 / 취업 및 독립자 자조모임/동아리활동 / 부서활동 / 일취월장마음다음 / 취업 전 교육 / 영양 및 위생교육	정신건강사회복지사 및 사회복지사 보수교육 /대구시 정신재활시설 종사자 워크샵 / 취업 / 취업알선 / 장애인채용박람회 / 직업능력평가 / 직무지도 / 취업고충상담 / 직원역량강화 교육(구글워크스페이스, 사례회의) / 주거설명회 / 사회복지실습지도
5월	장애인 취업박람회/ 위생교육 가족교육 및 모임 생활실 대청소/ 동네만들기/부서야유회 / 취업 및 독립자 자조모임/동아리활동 이용자 인권교육 / 취업 전 교육 / 영양 및 위생교육	대구 정신재활시설 지부 세미나 / 장애인채용박람회 참석 / 주거설명회 / 개인정보교육 / 직원역량강화교육(구글워크스페이스, 사례회의) / 직원워크샵 / 이용자 인권상황 점검 / 취업장 발굴 / 취업 / 취업알선 / 장애인채용박람회 / 직업능력평가 / 직무지도 / 취업고충상담

6월	운영위원회, 가족교육 및 모임 시설안전관리교육/소방교육/ 부서야유회/ 지역사회연계/ 생활실 대청소 취업 및 독립자 자조모임/동아리활동/ 인권 지킴이 / 정신장애인식개선 캠페인 / 부서 활동 / 일취월장마음다움 / 취업 전 교육 / 성희롱 예방교육 / 영양 및 위생교육 / 건 강관리교육 / 자원봉사자 활동 평가 및 간 담회	상반기 보고(보건소), 상반기 후원수입 및 결과보고, 평가서, 상반기 지도감독/ 식당환경조성/ 회원만족도 조사 및 평가/ 사회복지시설종사자의무교육(1차 완료) / 성희롱·성폭력 예방교육 / 직원역량강화교 육(구글워크스페이스, 사례회의) / 취업, 취업알선 / 장애인채용박람회 / 직업능력 평가 / 직무지도 / 취업고충상담
7월	생활실 대청소/ 동네만들기 취업 및 독립자 자조모임/동아리활동 / 부 서활동 / 일취월장마음다움 / 비콘 여름 물 놀이 / 영양 및 위생교육	사회복지실습지도 / 주거설명회 / 직원역 량강화교육 (업무매뉴얼교육, 유튜브콘텐 츠교육) / 학대예방교육 / 취업장발굴 / 취업 / 취업알선 / 장애인채용박람회 / 직 업능력평가 / 직무지도 / 취업고충상담
8월	생활실 대청소 / 동네만들기 / 자살예방교 육 / 취업 및 독립자 자조모임/동아리활동 / 부서활동 / 일취월장마음다움 / 취업 전 교육 / 영양 및 위생교육	사회복지실습지도 / 주거설명회 / 직원여 름휴가 / 직원역량강화교육(업무매뉴얼교 육, 유튜브콘텐츠교육) / 이용자 인권상황 점검 / 취업 / 취업알선 / 장애인채용박람 회 / 직업능력평가 / 직무지도 / 취업고충 상담
9월	운영위원회/ 시설안전관리교육/소방교육/ 우수기관방문/명절행사(추석)/ 생활실 대청소/ 동네만들기 / 가족교육 및 모임 / 정신장애인 인식개선 캠페인/동아리활동 / 부서활동 / 일취월장 마음다움 / 이용자 인권교육 / 성희롱 예방 교육 / 영양 및 위생교육	정신건강사회복지사 및 사회복지사 추계 보수교육 / 전국 정신재활시설 추계 워크 샵 / 취업직무지도 만족도 조사 /주거설명 회 / 직원역량강화교육(업무매뉴얼교육, 유튜브콘텐츠교육) / 취업장발굴 / 취업 / 취업알선 / 장애인채용박람회 / 직업능력 평가 / 직무지도 / 취업고충상담
10월	연합체육대회 생활실 대청소/정신건강의날 연합 행사 동네만들기/ 부서야유회 취업 및 독립자 자조모임/동아리활동 / 취 업 전 교육 / 영양 및 위생교육 / 건강관리 교육 / 전기 및 가스안전교육	정신건강사회복지사 및 사회복지사 추계 보수교육 /전국 정신재활시설 추계 워크 샵 / 주거설명회 / 취업 / 취업알선 / 장 애인채용박람회 / 직업능력평가 / 직무지 도 / 취업고충상담
11월	가족교육/ 위생교육/성희롱예방교육 / 2022년 계획 액션플랜 / 후원행사 / 생활 실 대청소 /동네만들기 / 취업 및 독립자 자조모임/동아리활동 / 부서활동 / 일취월 장마음다움 / 성희롱 예방교육 / 영양 및 위생교육 / 자원봉사자 보수교육 / 자원봉 사자 활동 평가 및 간담회	2021년 정산 준비 / 자원봉사자 보수교육 자원봉사자 활동 평가 및 간담회 / 독감 예방접종 / 주거설명회 / 직원역량강화교 육(업무매뉴얼, 유튜브콘텐츠교육) / 이용 자 인권상황점검 / 직원워크샵 / 취업 / 취업알선 / 장애인채용박람회 / 직업능력 평가 / 직무지도 / 취업고충상담

12 월	송년행사/정신장애인식개선 캠페인 / 운영 위원회 / 인권지킴이 / 소방교육/ 생활실 대청소/ 동네만들기 / 취업 및 독립자 자조 모임 / 동아리활동 / 인권지킴이단 정기회 의 / 부서활동 / 일취월장마음다음 / 취업 전 교육 / 중무식 / 영양 및 위생교육	홍보물 제작 / 재활수기집 제작 / 하반기 보고(보건소) / 하반기 후원수입 및 결과 보고 / 회원활동보고서 발송 / 연간사업총 평가회의 / 평가 보고서/ 후원연말정산영 수증 발송 / 하반기 지도감독/ 2022년 사 업계획 / 회원 만족도 조사/ 직원교육 요 구도·만족도 조사/주거설명회 / 취업 / 취 업알선 / 장애인채용박람회 / 직업능력평 가 / 직무지도 / 취업고충상담
---------	--	--

## Ⅶ. 기대효과

- 1) 지역사회 사회복귀를 통하여 정신질환자들이 지역사회 안에서 사회통합을 이룰 수 있도록 도우며 만성정신장애인의 재활의 기회제공을 통하여 삶의 질을 높인다.
- 2) 불필요한 압퇴원 감소와 격리/수용위주의 환자 관리로 인한 비인간화, 만성화를 예방하여 사회작경제적 부담을 줄인다.
- 3) 포괄적이고 지속적인 정신보건사업을 통하여 정신질환의 재발을 줄이고, 건강한 사회인으로서의 복귀로 가족의 부담을 덜어 줌으로써 회원과 그 가족의 삶의 질을 개선한다.
- 4) 지역사회 정신보건사업의 각종 프로그램을 통하여 정신질환자의 효율적인 관리를 이루고 사회로의 복귀를 촉진하는 재활치료를 지역사회에서 실현함으로써 정신장애에 대한 지역사회 안전망을 강화한다.
- 5) 정신장애인 지역사회 안정적인 삶의 변화를 통하여 정신장애인 인식개선의 변화를 통하여 지역사회 안정적인 예방적 접근에 대한 필요성을 강화를 실현시킨다.
- 6) 남구 지역사회 정신장애인 정신재활서비스를 통하여 사회복귀에 모델을 제시하고 관계, 보건 인력교육 등 다양한 사업을 통하여 국가정신보건체계 목표를 달성한다.